




Servisní příručka Dell™ Vostro™ 1720

[Práce s počítačem](#)
[Přidávání nebo výměna součástí](#)
[Technické údaje](#)
[Diagnostika](#)
[Nastavení systému](#)

Poznámky a upozornění

-  **POZNÁMKA:** POZNÁMKA označuje důležité informace, které umožňují lepší využití počítače.
-  **UPOZORNĚNÍ:** UPOZORNĚNÍ označuje **potenciální poškození hardwaru nebo ztrátu dat, pokud není postupováno dle návodu.**
-  **VAROVÁNÍ:** VAROVÁNÍ upozorňuje na **možné poškození majetku a riziko úrazu nebo smrti.**

Pokud jste zakoupili počítač řady Dell™ n Series, neplatí pro vás žádný odkaz na operační systém Microsoft® Windows® uvedený v této příručce.

Informace v tomto dokumentu se mohou bez předchozího upozornění změnit.
© 2009 Dell Inc. Všechna práva vyhrazena.

Jakákoli reprodukce tohoto materiálu bez písemného souhlasu společnosti Dell Inc. je přísně zakázána.

Ochranné známky použité v tomto textu: *Dell*, logo *DELL*, *Vostro*, *TravelLite*, *Wi-Fi Catcher* a *ExpressCharge* jsou ochranné známky společnosti Dell Inc.; *Intel*, *Pentium*, *Celeron* a *Core* jsou registrované ochranné známky společnosti Intel Corporation; *Bluetooth* je registrovaná ochranná známka společnosti Bluetooth SIG, Inc. a společnost Dell ji používá na základě licence; *TouchStrip* je ochranná známka společnosti Zvetco Biometrics, LLC; *Blu-ray Disc* je ochranná známka společnosti Blu-ray Disc Association; *Microsoft*, *Windows*, *Windows Vista* a tlačítko Start systému *Windows Vista* jsou ochranné známky nebo registrované ochranné známky společnosti Microsoft Corporation v USA a dalších zemích.

V tomto dokumentu mohou být použity další ochranné známky a obchodní názvy s odkazem na společnost, které si na tyto známky a názvy činí nárok, nebo na jejich produkty. Společnost Dell Inc. si nečiní nárok na jiné ochranné známky a obchodní názvy než své vlastní.

Květen 2009 Rev. A00

[Zpět na stránku obsahu](#)

Nastavení systému

Servisní příručka Dell™ Vostro™ 1720

- [Spuštění programu nastavení systému](#)
- [Nabídka <F12>](#)

Spuštění programu nastavení systému

Stisknutím klávesy <F2> spustíte program nastavení systému, ve kterém lze změnit uživatelem definovatelná nastavení. Pokud budete mít potíže se spuštěním programu pro nastavení touto klávesou, restartujte počítač a při prvním zablikání kontrolky klávesnice stiskněte klávesu <F2>.

Nabídka <F12>

Stiskněte klávesu <F12>, jakmile se zobrazí logo Dell a vyvolejte jednorázový seznam nabídky zavádění systému s výčtem platných zaváděcích zařízení systému. Zařízení uvedená v zaváděcí nabídce závisí na tom, jaká zaváděcí zařízení jsou v počítači nainstalována.

- | Interní pevný disk
- | Jednotka CD/DVD/CD-RW
- | Síťový adaptér na základní desce
- | Nastavení BIOSu
- | Diagnostika (spustí diagnostiku PSA (Pre-boot System Assessment))

Tato nabídka je užitečná v případě, že se pokoušíte zavádět ze specifického zařízení nebo vyvolat diagnostiku počítače. Použití zaváděcí nabídky nevede k provedení změn v pořadí zaváděcích zařízení, jak je uloženo v systému BIOS.

[Zpět na stránku obsahu](#)

Diagnostika

Servisní příručka Dell™ Vostro™ 1720

- [Stavové kontrolky zařízení](#)
- [Chybové kódy kontrolky LED](#)
- [Kódy indikátoru v ve vypínači](#)

Stavové kontrolky zařízení



1
2
3
4
5
6

Stavové kontrolky zařízení umístěné uprostřed krytu pantů.

Pokud je počítač zapojen do el. zásuvky, kontrolka funguje následovně:

- 1 **Svítil modře**—Baterie se nabíjí.
- 1 **Bliká modře**—Baterie je téměř nabitá.

Pokud je počítač napájen z baterie, kontrolka funguje následovně:

- 1 **Nesvítil**—Baterie je dostatečně nabitá nebo je počítač vypnutý.
- 1 **Bliká oranžově**—Baterie není dostatečně nabitá.
- 1 **Svítil oranžově**—Stav nabití baterie je kritický.

1—Svítil, když počítač čte nebo zapisuje data na pevný disk.
POZNÁMKA: Nikdy nevyvínejte počítač, jestliže svítí kontrolka pevného disku , aby nedošlo ke ztrátě dat.
2—Svítil, když je zapnuta bezdrátová síť
3—Svítil, když je aktivována karta s bezdrátovou technologií Bluetooth®.
POZNÁMKA: Karta s bezdrátovou technologií Bluetooth je volitelný doplněk, proto svítí pouze tehdy, když jste kartu objednali spolu s počítačem. Další informace naleznete v dokumentaci dodávané společně s kartou.
Chcete-li vypnout pouze funkci bezdrátové technologie Bluetooth, klepněte pravým tlačítkem na ikonu v hlavním panelu a pak klepněte na položku Zakázat komunikaci Bluetooth .
4—Svítil, když je zapnuta numerická klávesnice.
5—Svítil, když je zapnuto psaní velkých písmen.
6—Svítil, když je zapnuta funkce Scroll Lock.








Chybové kódy kontrolky LED

Jestliže počítač neprovede před zaváděním systému test Power-On Self-Test, zkontrolujte následující body:

1. Zkontrolujte, zda svítí kontrolka napájení počítače.
2. Jestliže kontrolka nesvítil, zkontrolujte, zda je počítač zapojen do el. zásuvky. Vyjměte [baterii](#).
3. Pokud je počítač zapnutý, ale neprovádí test POST, zkontrolujte, zda blikají kontrolky stavu klávesnice a oznamují úspěšné dokončení testu POST, ale přitom není nic zobrazeno na displeji, nebo zda se kontrolky rozsvěčují v určitém pořadí, což oznamuje potíže systému.

V následující tabulce jsou zobrazeny kódy kontrolky, které se mohou zobrazit, jestliže dojde k chybě během testu POST.

Vzhled	Popis	Další krok
<p>SVÍTÍ-BLIKÁ-BLIKÁ</p>	Nejsou nainstalovány žádné moduly SODIMM	<ol style="list-style-type: none"> 1. Nainstalujte podporované paměťové moduly. 2. Pokud je paměť již nainstalována, usadte znovu moduly v každém slotu. 3. Vyzkoušejte funkční moduly z jiného počítače, nebo moduly vyměňte. 4. Vyměňte základní desku.
<p>BLIKÁ-SVÍTÍ-SVÍTÍ</p>	Chyba základní desky	<ol style="list-style-type: none"> 1. Usadte řádně procesor. 2. Vyměňte základní desku. 3. Vyměňte procesor.
<p>BLIKÁ-SVÍTÍ-BLIKÁ</p>	Chyba panelu displeje LCD	<ol style="list-style-type: none"> 1. Usadte znovu kabel LCD. 2. Vyměňte panel displeje LCD. 3. Vyměňte grafickou kartu nebo základní desku.
<p>NESVÍTÍ-BLIKÁ-NESVÍTÍ</p>		<ol style="list-style-type: none"> 1. Nainstalujte kompatibilní paměťové moduly.

	Chyba kompatibility paměti	<ol style="list-style-type: none"> 2. Pokud jsou nainstalovány dva moduly, jeden vyjměte a otestujte. Vyzkoušejte ve stejném slotu druhý modul. Otestujte druhý slot s pomocí obou modulů. 3. Vyměňte paměťového moduly. 4. Vyměňte základní desku.
SVÍTÍ-BLIKÁ-SVÍTÍ		
	Paměť je detekována, vykazuje však poruchu.	<ol style="list-style-type: none"> 1. Znovu usadte paměťové moduly. 2. Pokud jsou nainstalovány dva moduly, jeden vyjměte a otestujte. Vyzkoušejte ve stejném slotu druhý modul. Otestujte druhý slot s pomocí obou modulů. 3. Vyměňte paměťového moduly. 4. Vyměňte základní desku.
NESVÍTÍ-BLIKÁ-BLIKÁ		
	Chyba modemu	<ol style="list-style-type: none"> 1. Znovu usadte modem. 2. Vyměňte modem. 3. Vyměňte základní desku.
BLIKÁ-BLIKÁ-BLIKÁ		
	Chyba základní desky	<ol style="list-style-type: none"> 1. Vyměňte základní desku.
BLIKÁ-BLIKÁ-NESVÍTÍ		
	Chyba paměti ROM volitelných doplňků	<ol style="list-style-type: none"> 1. Znovu usadte příslušné zařízení. 2. Vyměňte příslušné zařízení. 3. Vyměňte základní desku.
NESVÍTÍ-SVÍTÍ-NESVÍTÍ		
	Chyba paměťového zařízení	<ol style="list-style-type: none"> 1. Vyměňte pevný disk a optickou jednotku. 2. Otestujte počítač pouze s pevným diskem a optickou jednotkou. 3. Vyměňte zařízení, které způsobuje poruchu. 4. Vyměňte základní desku.
BLIKÁ-BLIKÁ-SVÍTÍ		
	Chyba grafické karty	<ol style="list-style-type: none"> 1. Vyměňte základní desku.

Kódy indikátoru v tlačítku napájení

Dioda LED umístěná v tlačítku napájení na čelní straně počítače indikuje svícením, blikáním a nesvícením pět různých stavů:

- 1 Nesvítil – Systém je ve vypnutém stavu (S5 nebo mechanicky vypnuto (bez napájení střídavým proudem)).
- 1 Svítí oranžově – Došlo k chybě systému, ale zdroj napájení je v pořádku, v normálním provozním stavu (S0).
- 1 Bliká oranžově – Došlo k závažné chybě systému, například k selhání zdroje napájení (funguje pouze pohotovostní napájení +5VSB) či selhání regulátoru napětí Vreg, nebo chybí či je poškozen procesor.
- 1 Bliká zeleně – Systém je ve stavu úspory energie S1, S3 nebo S4. (Frekvence blikání je 1 Hz). Nedošlo k žádné chybě.
- 1 Svítí zeleně – Systém je plně funkční a je ve stavu S0 (zapnuto).

[Zpět na stránku obsahu](#)

[Zpět na stránku obsahu](#)

Přidávání nebo výměna součástí

Servisní příručka Dell™ Vostro™ 1720

- [Baterie](#)
- [Krycí panel](#)
- [Pevný disk](#)
- [Paměť](#)
- [Chladič a procesor](#)
- [Kryt pantů](#)
- [Opěrka rukou](#)
- [Základní deska](#)
- [Rámeček displeje](#)
- [Kamera](#)
- [Panty sestavy displeje](#)
- [Panel vypínače a panel multimediálních tlačítek](#)
- [Knoflíková baterie](#)
- [Optická jednotka](#)
- [Karta bezdrátové sítě \(WLAN\)](#)
- [Ventilátor](#)
- [Interní karta s bezdrátovou technologií Bluetooth®](#)
- [Klávesnice](#)
- [Deska USB/IEEE 1394](#)
- [Sestava displeje](#)
- [Měnič displeje](#)
- [Panel LCD displeje](#)
- [Sestava reproduktorů](#)



[Zpět na stránku obsahu](#)

[Zpět na stránku obsahu](#)

Technické údaje

Servisní příručka Dell™ Vostro™ 1720

- [Procesor](#)
- [Informace o systému](#)
- [ExpressCard™](#)
- [Čtečka paměťových karet 8-v-1](#)
- [Paměť](#)
- [Porty a konektory](#)
- [Komunikace](#)
- [Video](#)
- [Zvuk](#)
- [Displej](#)
- [Klávesnice](#)
- [Dotykový panel](#)
- [Čtečka otisků prstů](#)
- [Kamera](#)
- [Baterie](#)
- [Nabíjecí adaptér](#)
- [Rozměry](#)
- [Prostředí](#)

 **POZNÁMKA:** Nabízené možnosti se mohou lišit podle oblastí. Další informace o konfiguraci počítače získáte klepnutím na tlačítko Start  (nebo Start v systému Windows XP) → **Nápověda a podpora**, pak vyberte potřebnou možnost a zobrazte informace o počítači.

Procesor	
Typ procesoru	Intel® Core™2 Duo (2,0 - 2,66 GHz) Intel Celeron® (2,0 - 2,2 GHz) Intel Celeron Dual Core (1,66 - 1,86 GHz)
Mezipaměť L1	32 kB podle pokynů, 32 kB datové mezipaměti pro každé jádro
Vyrovňovací paměť L2	Sdílená 3 MB nebo 6 MB
Frekvence externí sběrnice	1067 MHz

Informace o systému	
Čipová sada systému	Intel GM45 nebo Intel PM45
Šířka datové sběrnice	64 bitů
Šířka sběrnice DRAM	Dvoukanálová 64bitová sběrnice
Šířka sběrnice adresování procesoru	36 bitů
Flash EPROM	1 MB
Sběrnice PCI (pouze samostatná grafika)	Karta PCI Express x16

ExpressCard™	
POZNÁMKA: Slot ExpressCard je určen pouze pro karty ExpressCard. Počítačové karty nejsou podporovány.	
Řadič karty ExpressCard	Integrovaný
Konektor ExpressCard	Slot 54 mm ExpressCard (podpora rozhraní USB a PCIe)
Podporované karty	Karty ExpressCard 34 mm a 54 mm

Čtečka paměťových karet 8-v-1	
Řadič paměťových karet	O2Micro OZ888
Konektor paměťových karet	Konektor kombinovaných karet 8-v-1
Podporované karty	SecureDigital (SD), SDIO, MultiMediaCard (MMC), Memory Stick, Memory Stick Pro, xD-Picture Card, Hi Speed-SD a Hi Density-SD

Paměť	
Konektor paměťového modulu	Dvě patice DIMM
Kapacity paměťových modulů	1 GB (jeden modul DIMM) 2 GB (jeden modul DIMM nebo dva moduly DIMM) 4 GB (dva moduly DIMM) 8 GB (dva moduly DIMM, vyžaduje 64bitový operační systém Windows Vista)
Typ paměti	DDR2 800 MHz (pokud je podporován čipovou sadou nebo kombinacemi procesoru); pouze paměť jiného typu než ECC
Minimální velikost paměti	1 GB
Maximální velikost paměti	8 GB (vyžaduje 64bitový operační systém Windows Vista)

Porty a konektory	
Zvuk	Konektor mikrofonu, konektor stereo pro sluchátka a reproduktory
IEEE 1394	Jeden 4kolíkový konektor
Dokovací stanice	Pouze volitelný replikátor portů USB

	Jeden vyhrazený slot karty Mini-Card poloviční velikosti pro WLAN
Podpora Mini-Card (vnitřní rozšiřující sloty)	Jeden vyhrazený slot karty Mini-Card poloviční velikosti pro WLAN Jedna dceřinná karta s připojením USB s bezdrátovou technologií Bluetooth® (Dell Wireless 355)
Síťový adaptér	Konektor RJ-45
USB, USB PowerShare, eSATA	Šest konektorů USB 2.0
Video	15-kořkový VGA video konektor

Komunikace	
Modem	Podporuje pouze externí USB modem (volitelný doplněk)
Síťový adaptér	10/100/1000 Ethernet LAN na základní desce
Bezdrátové technologie	WLAN PCI-e Mini-Card, karta Bluetooth V2.0
Mobilní širokopásmové připojení	Žádné
GPS	Žádné

Video	
Typ zobrazovacího zařízení	Integrované na základní desce (hardwarově akcelerované) Samostatné
Řadič zobrazovacího zařízení	Integrované video: Intel Extreme Samostatné video: NVIDIA GeForce 9400M GS (NB9M-GS), 128bitová
Datová sběrnice	Integrované video nebo PCI-Express video x16
Paměť zobrazovacího zařízení	Integrované video: až do 256 MB sdílené paměti Samostatné video: 512 MB vyhrazené paměti
Výstup videa	konektor zobrazovacího zařízení a vícerežimový port DisplayPort
Rozhraní LCD	LVDS

Zvuk	
Typ zvuku	Zvuk High Definition (HDA)
Řadič zvuku	IDT 92HD81
Převod stereofonního signálu	24bitový (analogový na digitální, digitální na analogový)
Rozhraní:	
Interní	Interní zvuk s vysokým rozlišením
Externí	Konektor mikrofonu, konektor stereofonních sluchátek nebo reproduktorů
Reproduktor	2W, 4ohmový reproduktor
Vnitřní zesilovač reproduktorů	2W, stereo
Ovládání hlasitosti	Nabídka aplikace, tlačítka ovládání médií

Displej	
Typ (aktivní matrice TFT)	17palcový WXGA+/WUXGA
Rozměry:	
Výška	245,0 mm (9,64 palce)
Šířka	383,00 mm (15 palců)
Úhlopříčka	431,70 mm (17 palců)
Maximální rozlišení:	
WXGA+ s antireflexní vrstvou	1440 x 900 s 18bitovou barvou (262 K)
WUXGA s TrueLife	1920 x 1200 s 18bitovou barvou (262 K)
Obnovovací frekvence	60 Hz
Provozní úhel	0 ° (zavřený) až 160 °
Zobrazovací úhly:	
Horizontální	WXGA+: 55/55°
Vertikální	WXGA+: 45/45°
Rozteč obrazových bodů	WXGA 0,258 mm (0,010 palce) WUXGA s TrueLife 0,23 mm (0,009 palce)
Ovládací prvky	Jas lze ovládat pomocí klávesových zkratk.

Klávesnice	
Počet kláves	105 (USA a Kanada): 106 (Evropa): 109 (Japonsko)
Rozvržení	QWERTY/AZERTY/Kanji
Velikost	

Standardní	Úplná
Maximální	359,40 mm x 118,90 mm x 5,20 mm (14,15 x 4,681 x 0,205 palce)

Dotykový panel	
Rozlišení polohy X/Y (režim grafického tabletu)	240 cpi
Velikost:	
Šířka	73,70 mm (2,90 palce)
Výška	43,10 mm (1,69 palce)

Čtečka otisků prstů (volitelná)	
Typ	Páskový snímač UPEK TCS3 TouchStrip™ s aktivní kapacitní technologií snímání pixelů CMOS

Kamera (volitelná)	
Rozlišení statického snímku	1,3 megapixelu

Baterie	
Typ:	
6čláňková baterie Li-Ion	56 Whod.
8čláňková baterie Li-Ion	74 Whod.
Rozměry:	
Hloubka	
6čláňková a 8čláňková baterie Li-Ion	49,97mm (1,97 palce)
Výška	
6čláňková a 8čláňková baterie Li-Ion	20,20 mm (0,79 palce)
Šířka	
6čláňková a 8čláňková baterie Li-Ion	271,00 mm (10,67 palce)
Hmotnost	
6čláňková baterie Li-Ion	338,70 g
8čláňková baterie Li-Ion	429,60 g
Napětí:	
6čláňková baterie Li-Ion	11,1 V
8čláňková baterie Li-Ion	14,8 V
Doba provozu (přibližně)	4-5 hodin (6čláňková) 6 hodin nebo více (8čláňková) POZNÁMKA: Doba provozu na baterie závisí na provozních podmínkách a při podmínkách mimořádně náročných na napájení může být výrazně zkrácena.
Životnost (přibližně)	1 rok
Teplotní rozsah:	
Provozní	0 ° až 40 °C (32 ° až 104 °F)
Skladovací	-10 ° až 65 °C (14 ° až 149 °F)
Knoflíková baterie	CR2032

Napájecí adaptér	
Vstupní napětí	100-240 VAC (90 W)
Vstupní proud (maximální)	1,5 A (90 W)
Vstupní frekvence	50-60 Hz (90 W)
Teplotní rozsah:	
Provozní	0 až 35 °C (32 až 95 °F)
Skladovací	-40 až 65 °C
Výstupní napětí	19,5 VDC
Výstupní proud	5,62 A (maximálně při 4s pulsu), 4,62 A (trvale)
Rozměry:	
Výška	15,00 mm (0,60 palce)
Šířka	66 mm (2,60 palce)
Hloubka	127 mm (5 palců)
Hmotnost	0,29 kg (0,64 lb)
Napájecí adaptér PA-10 90 W D-Series:	
Výstupní napětí	19,5 VDC
Výstupní proud	4,62 A
Výška	33,80 mm (1,34 palce)

Šířka	60,90 mm (2,39 palce)
Hloubka	153,40 mm (6,04 palce)
Hmotnost (s kabely)	0,46 kg (1,01 libry)
Adaptér napájení PA-3E 90 E-Series:	
Výstupní napětí	19,5 VDC
Výstupní proud	4,62 A
Výška	15,00 mm (0,60 palce)
Šířka	70,00 mm (2,80 palce)
Hloubka	147 mm (5,80 palce)
Hmotnost	0,34 kg (0,76 lb)

Rozměry	
Výška	Vepředu: 29,00 mm (1,14 palce) Vzadu: 40,50 mm (1,59 palce)
Šířka	393,00 mm (15,47 palce)
Hloubka	286 mm (11,26 palce)
Hmotnost (s 6čláňkovou baterií)	3,09 kg (6,85 lb)
Hmotnost (s 8čláňkovou baterií)	3,18 kg (7,05 lb)

Prostředí	
Teplotní rozsah:	
Provozní	0 až 35 °C (32 až 95 °F)
Skladovací	-40 až 65 °C
Relativní vlhkost (maximální):	
Provozní	10- až 90% (bez kondenzace)
Skladovací	5- až 95% (bez kondenzace)
Maximální vibrace (při použití náhodného spektra vibrací, které simuluje prostředí uživatele):	
Provozní	0,66 GRMS
Skladovací	1,30 GRMS
Maximální ráz (měřeno, když je pevný disk v poloze se zaparkovanou hlavou a při 2ms polosinusovém impulzu):	
Provozní	143 G
Skladovací	163 G
Nadmořská výška (maximální):	
Provozní	-15,2 až 3 048 m
Skladovací	-15,2 až 3 048 m
Úroveň uvolňování znečišťujících látek do vzduchu	G2 nebo nižší dle normy ANSI/ISA-S71.04-1985

[Zpět na stránku obsahu](#)

[Zpět na stránku obsahu](#)

Krycí panel

Servisní příručka Dell™ Vostro™ 1720

VAROVÁNÍ: Před manipulací uvnitř počítače si přečtěte bezpečnostní informace dodané s počítačem. Další informace o bezpečnosti a ověřených postupech naleznete na stránce s informacemi o dodržování souladu s regulačními nařízeními www.dell.com/regulatory_compliance.

Vyjmutí krycího panelu



1. Postupujte podle pokynů v části [Před manipulací uvnitř počítače](#).
2. Vyjměte [baterii](#) z počítače.



3. Vyšroubujte osm šroubů z krycího panelu.



4. Zvedněte okraj krycího panelu, který je nejbližší ke středu počítače.



5. Vyměte krycí panel.



[Zpět na stránku obsahu](#)

[Zpět na stránku obsahu](#)

Baterie

Servisní příručka Dell™ Vostro™ 1720

VAROVÁNÍ: Před manipulací uvnitř počítače si přečtěte bezpečnostní informace dodané s počítačem. Další informace o bezpečnosti a ověřených postupech naleznete na stránce s informacemi o dodržování souladu s regulačními nařízeními www.dell.com/regulatory_compliance.

Vyjmutí baterie



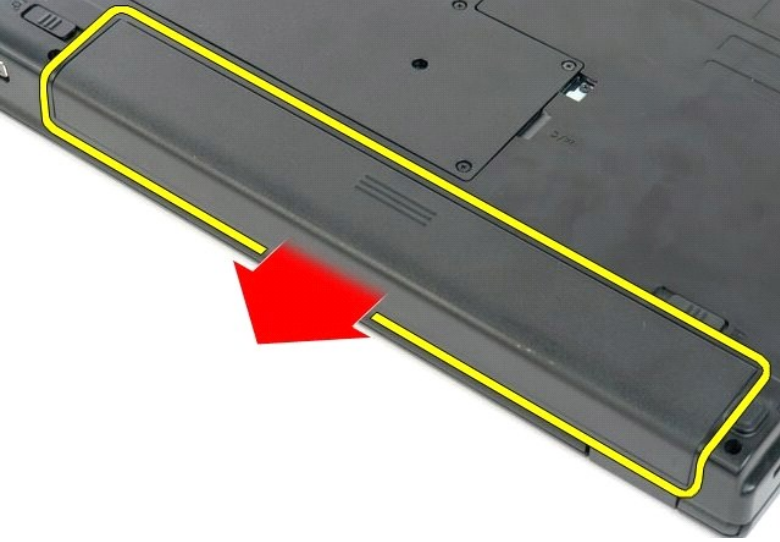
1. Postupujte podle pokynů v části [Před manipulací uvnitř počítače](#).



2. Posuňte pojistné západky baterie do odblokované polohy.



3. Baterii posuňte směrem k zadní straně počítače a vyjměte ji.



[Zpět na stránku obsahu](#)

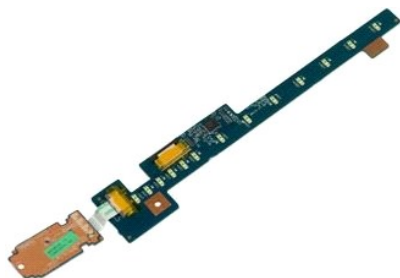
[Zpět na stránku obsahu](#)

Panel vypínače a panel multimediálních tlačítek

Servisní příručka Dell™ Vostro™ 1720

VAROVÁNÍ: Před manipulací uvnitř počítače si přečtěte bezpečnostní informace dodané s počítačem. Další informace o bezpečnosti a ověřených postupech naleznete na stránce s informacemi o dodržování souladu s regulačními nařízeními www.dell.com/regulatory_compliance.

Vyjmutí panelu vypínače a panelu multimediálních tlačítek



1. Postupujte podle pokynů v části [Před manipulací uvnitř počítače](#).
2. Vyměňte [baterii](#) z počítače.
3. Sejměte [kryt pantů](#) z počítače.



4. Vyšroubujte šroub, který připevňuje panel vypínače k počítači.



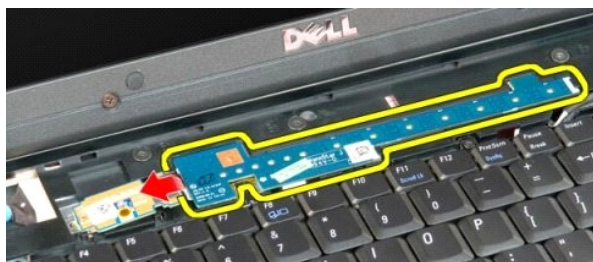
5. Posuňte panel vypínače doprava.



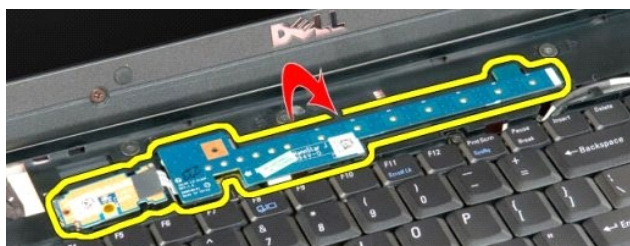
6. Vyšroubujte šroub, který připevňuje panel multimediálních tlačítek k počítači.



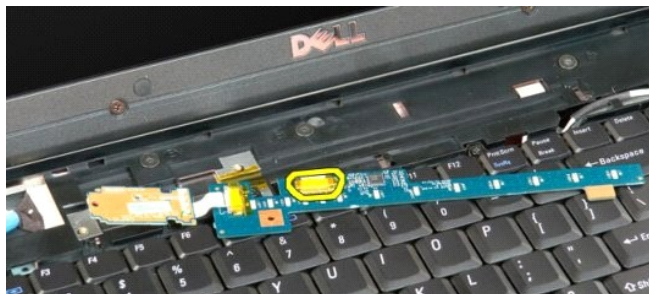
7. Posuňte panel multimediálních tlačítek doleva.



8. Otočte panel multimediálních tlačítek na klávesnici.



9. Odpojte datový kabel od panelu multimediálních tlačítek.



10. Vyměňte oba panely tlačítek z počítače.



[Zpět na stránku obsahu](#)

[Zpět na stránku obsahu](#)

Knoflíková baterie

Servisní příručka Dell™ Vostro™ 1720

VAROVÁNÍ: Před manipulací uvnitř počítače si přečtěte bezpečnostní informace dodané s počítačem. Další informace o bezpečnosti a ověřených postupech naleznete na stránce s informacemi o dodržování souladu s regulačními nařízeními www.dell.com/regulatory_compliance.

Vyjmutí knoflíkové baterie



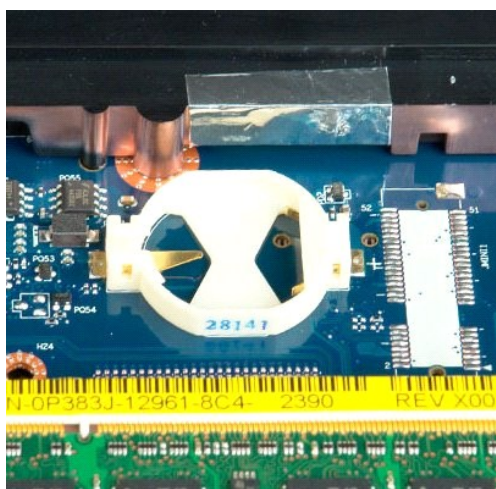
1. Postupujte podle pokynů v části [Před manipulací uvnitř počítače](#).
2. Vyjměte [baterii](#) z počítače.
3. Sejměte [krycí panel](#) z počítače.



4. Zasuňte plastový hrot do otvoru baterii opatrně vypačte.



5. Vyjměte knoflíkovou baterii.



[Zpět na stránku obsahu](#)

[Zpět na stránku obsahu](#)

Rámeček displeje

Servisní příručka Dell™ Vostro™ 1720

VAROVÁNÍ: Před manipulací uvnitř počítače si přečtěte bezpečnostní informace dodané s počítačem. Další informace o bezpečnosti a ověřených postupech naleznete na stránce s informacemi o dodržování souladu s regulačními nařízeními www.dell.com/regulatory_compliance.

Sejmutí rámečku displeje



1. Postupujte podle pokynů v části [Před manipulací uvnitř počítače](#).
2. Vyměňte [sestavu displeje](#) z počítače.



3. Sundejte osm gumových krytů šroubků z rámečku displeje.



4. Vyšroubujte osm šroubků, kterými je rámeček připevněn k sestavě displeje.



5. Sundejte rámeček ze sestavy displeje.



[Zpět na stránku obsahu](#)

[Zpět na stránku obsahu](#)

Kamera

Servisní příručka Dell™ Vostro™ 1720

VAROVÁNÍ: Před manipulací uvnitř počítače si přečtěte bezpečnostní informace dodané s počítačem. Další informace o bezpečnosti a ověřených postupech naleznete na stránce s informacemi o dodržování souladu s regulačními nařízeními www.dell.com/regulatory_compliance.

Vyjmutí kamery



1. Postupujte podle pokynů v části [Před manipulací uvnitř počítače](#).
2. Vyjměte [sestavu displeje](#) z počítače.
3. Sejměte [rámeček displeje](#) ze sestavy displeje.



4. Vyšroubujte šroub, který připevňuje kameru k sestavě displeje.



5. Zvedněte kameru z držáku.



6. Odpojte datový kabel kamery.



7. Vyměňte kameru ze sestavy displeje.



[Zpět na stránku obsahu](#)

Panty sestavy displeje

Servisní příručka Dell™ Vostro™ 1720

VAROVÁNÍ: Před manipulací uvnitř počítače si přečtěte bezpečnostní informace dodané s počítačem. Další informace o bezpečnosti a ověřených postupech naleznete na stránce s informacemi o dodržování souladu s regulačními nařízeními www.dell.com/regulatory_compliance.

Vyjmutí pantů sestavy displeje



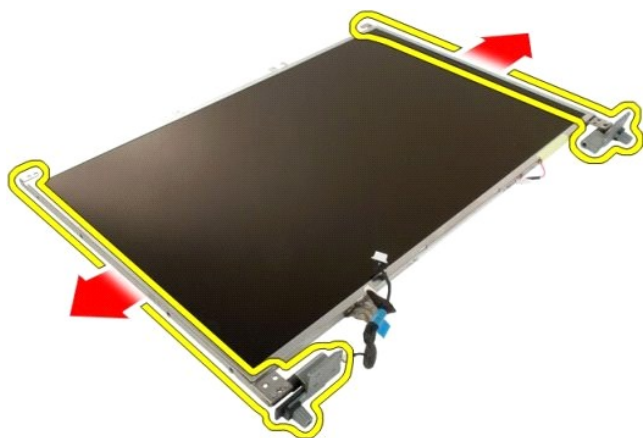
1. Postupujte podle pokynů v části [Před manipulací uvnitř počítače](#).
2. Vyjměte [sestavu displeje](#) z počítače.
3. Sejměte [rámeček displeje](#) ze sestavy displeje.
4. Sejměte [panel LCD displeje](#) ze sestavy displeje.



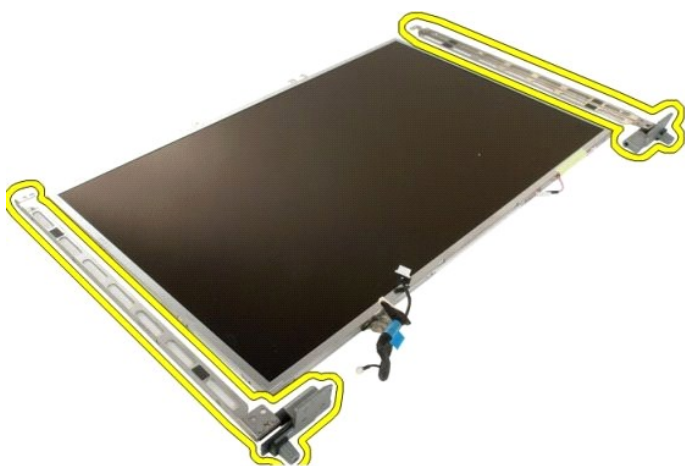
5. Vyšroubujte osm šroubů, kterými jsou připevněny panty k sestavě panelu displeje.



6. Vysuňte panty ze sestavy panelu displeje.



7. Vyměňte panty panelu displeje ze sestavy panelu displeje.



[Zpět na stránku obsahu](#)

[Zpět na stránku obsahu](#)

Měnič displeje

Servisní příručka Dell™ Vostro™ 1720

VAROVÁNÍ: Před manipulací uvnitř počítače si přečtěte bezpečnostní informace dodané s počítačem. Další informace o bezpečnosti a ověřených postupech naleznete na stránce s informacemi o dodržování souladu s regulačními nařízeními www.dell.com/regulatory_compliance.

Vyjmutí měniče displeje

1. Postupujte podle pokynů v části [Před manipulací uvnitř počítače](#).
2. Vyjměte [sestavu displeje](#) z počítače.



3. Odpojte datový kabel od měniče displeje.



4. Odpojte napájecí kabel od měniče displeje.



5. Vyjměte měnič ze sestavy displeje.



[Zpět na stránku obsahu](#)

[Zpět na stránku obsahu](#)

Panel LCD displeje

Servisní příručka Dell™ Vostro™ 1720

VAROVÁNÍ: Před manipulací uvnitř počítače si přečtěte bezpečnostní informace dodané s počítačem. Další informace o bezpečnosti a ověřených postupech naleznete na stránce s informacemi o dodržování souladu s regulačními nařízeními www.dell.com/regulatory_compliance.

Vyjmutí panelu LCD displeje



1. Postupujte podle pokynů v části [Před manipulací uvnitř počítače](#).
2. Vyměňte [sestavu displeje](#) z počítače.
3. Sejměte [rámeček displeje](#) ze sestavy displeje.



4. Vyšroubujte dva šrouby, kterými je připevněn panel LCD displeje k sestavě displeje.



5. Vyměňte LCD displej ze sestavy displeje.



[Zpět na stránku obsahu](#)

[Zpět na stránku obsahu](#)

Sestava displeje

Servisní příručka Dell™ Vostro™ 1720

VAROVÁNÍ: Před manipulací uvnitř počítače si přečtěte bezpečnostní informace dodané s počítačem. Další informace o bezpečnosti a ověřených postupech naleznete na stránce s informacemi o dodržování souladu s regulačními nařízeními www.dell.com/regulatory_compliance.

Vyjmutí sestavy displeje



1. Postupujte podle pokynů v části [Před manipulací uvnitř počítače](#).
2. Vyjměte [baterii](#) z počítače.
3. Sejměte [kryt paní](#) z počítače.
4. Vyjměte [klávesnici](#) z počítače.



5. Odpojte anténní kabely od karty WLAN.



6. Vyšroubujte tři šrouby, které upevňují sestavu displeje k šasi počítače.



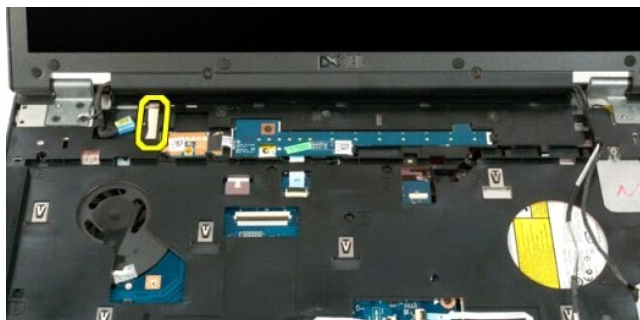
7. Odpojte datový kabel kamery od základní desky.



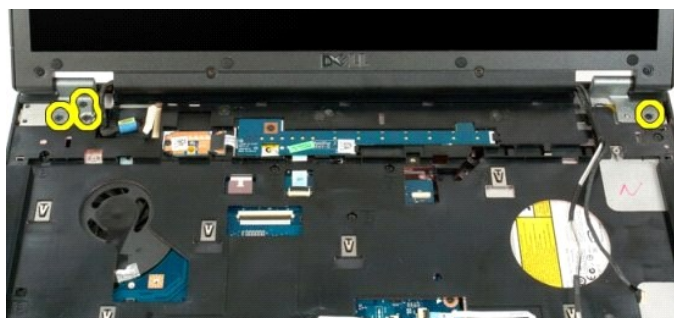
8. Vyměňte datové a anténní kabely z opěrky rukou.



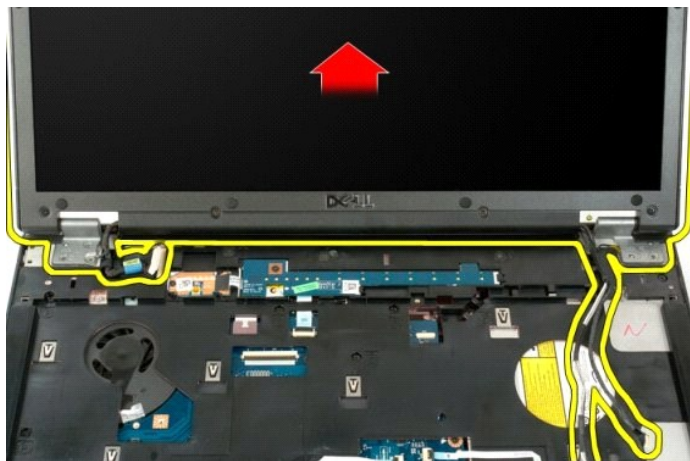
9. Odpojte datový kabel displeje od základní desky.



10. Vyšroubujte čtyři zbývající šrouby, kterými je připevněna sestava displeje k šasi počítače.



11. Zvedněte sestavu displeje kolmo nahoru a vyjměte sestavu displeje z počítače.



[Zpět na stránku obsahu](#)

[Zpět na stránku obsahu](#)

Ventilátor

Servisní příručka Dell™ Vostro™ 1720

VAROVÁNÍ: Před manipulací uvnitř počítače si přečtěte bezpečnostní informace dodané s počítačem. Další informace o bezpečnosti a ověřených postupech naleznete na stránce s informacemi o dodržování souladu s regulačními nařízeními www.dell.com/regulatory_compliance.

Vyjmutí ventilátoru



1. Postupujte podle pokynů v části [Před manipulací uvnitř počítače](#).
2. Vyjměte [baterii](#) z počítače.
3. Vyjměte z počítače [krycí panel](#).



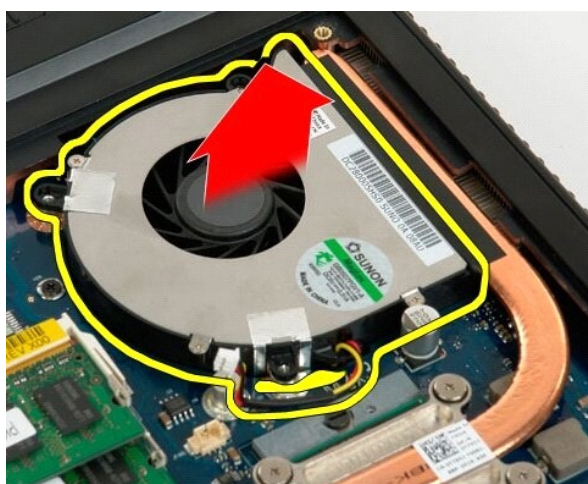
4. Odpojte kabel ventilátoru od systémové desky.



5. Vyšroubujte tři šrouby držící ventilátor.



6. Zvedněte ventilátor a vyjměte ho z počítače.



[Zpět na stránku obsahu](#)

[Zpět na stránku obsahu](#)

Kryt pantů

Servisní příručka Dell™ Vostro™ 1720

VAROVÁNÍ: Před manipulací uvnitř počítače si přečtěte bezpečnostní informace dodané s počítačem. Další informace o bezpečnosti a ověřených postupech naleznete na stránce s informacemi o dodržování souladu s regulačními nařízeními www.dell.com/regulatory_compliance.

Vyjmutí krytu pantů



1. Postupujte podle pokynů v části [Před manipulací uvnitř počítače](#).
2. Vyjměte [baterii](#) z počítače.



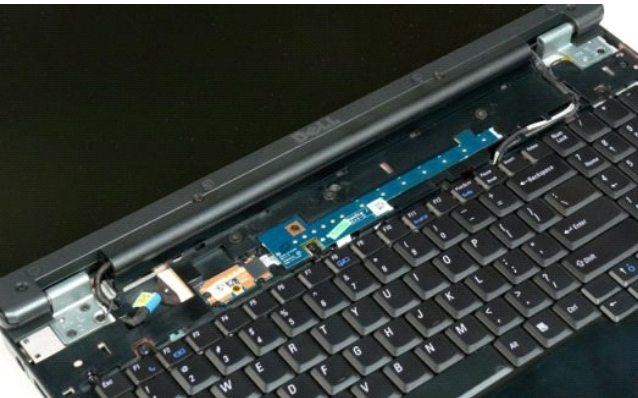
3. Plastovým hrotem jemně vypačte zadní stranu krytu pantů směrem od základny počítače.



4. Začněte na pravé straně a postupně oddělte kryt pantů od základny počítače.



5. Pokračujte v oddělování krytu pantů od počítače směrem zprava doleva a kryt pantů sundejte.



[Zpět na stránku obsahu](#)

[Zpět na stránku obsahu](#)

Pevný disk

Servisní příručka Dell™ Vostro™ 1720

VAROVÁNÍ: Před manipulací uvnitř počítače si přečtěte bezpečnostní informace dodané s počítačem. Další informace o bezpečnosti a ověřených postupech naleznete na stránce s informacemi o dodržování souladu s regulačními nařízeními www.dell.com/regulatory_compliance.

Vyjmutí pevného disku



1. Postupujte podle pokynů v části [Před manipulací uvnitř počítače](#).
2. Vyjměte [baterii](#) z počítače.



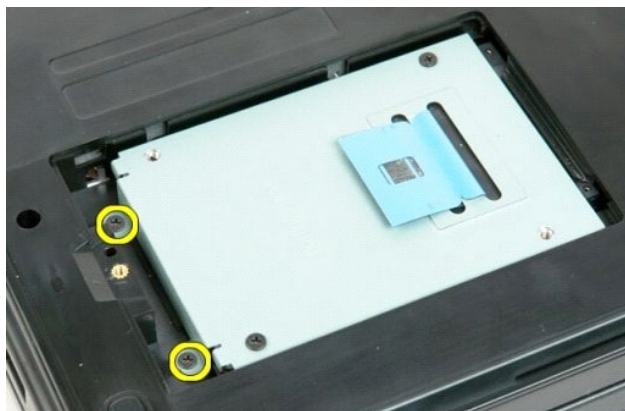
3. Vyšroubujte šroub, který je krycí panel pevného disku připevněn k základně počítače.



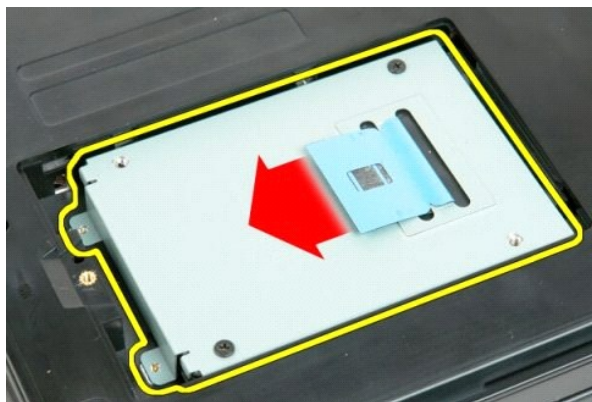
4. Zasuňte plastový hrot do otvoru, zvedněte krycí panel, a vyjměte panel z počítače.



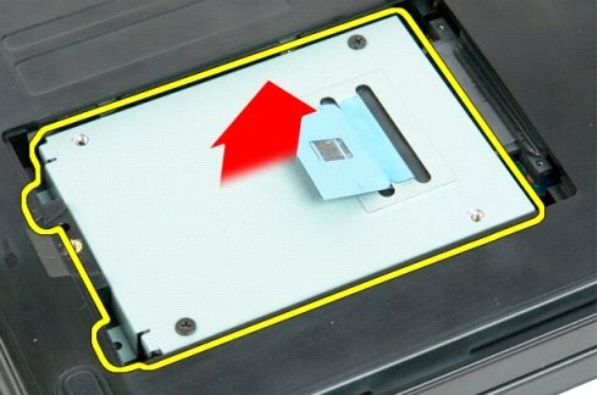
5. Vyšroubujte dva šrouby, které drží pevný disk na místě.



6. Posuňte pevný disk směrem k pravé straně počítače.



7. Zvedněte pevný disk z počítače.



[Zpět na stránku obsahu](#)

[Zpět na stránku obsahu](#)

Klávesnice

Servisní příručka Dell™ Vostro™ 1720

VAROVÁNÍ: Před manipulací uvnitř počítače si přečtěte bezpečnostní informace dodané s počítačem. Další informace o bezpečnosti a ověřených postupech naleznete na stránce s informacemi o dodržování souladu s regulačními nařízeními www.dell.com/regulatory_compliance.

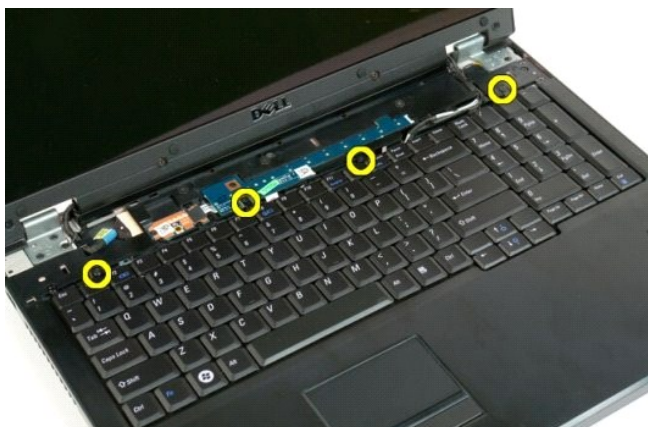
Vyjmutí klávesnice



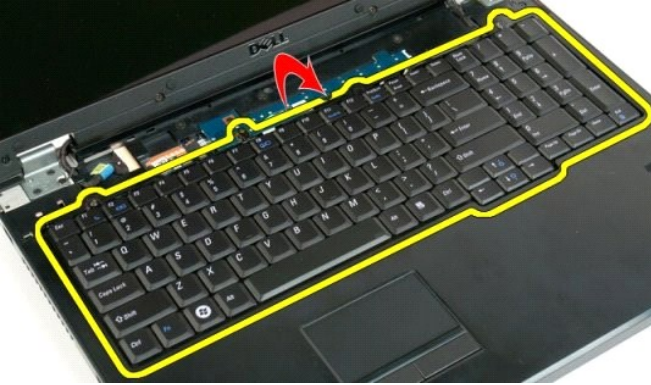
1. Postupujte podle pokynů v části [Před manipulací uvnitř počítače](#).
2. Vyjměte [baterii](#) z počítače.
3. Vyjměte [panel vypínače a panel multimediálních tlačítek](#) z počítače.



4. Vyšroubujte čtyři šroubky připevňující klávesnici k počítači.



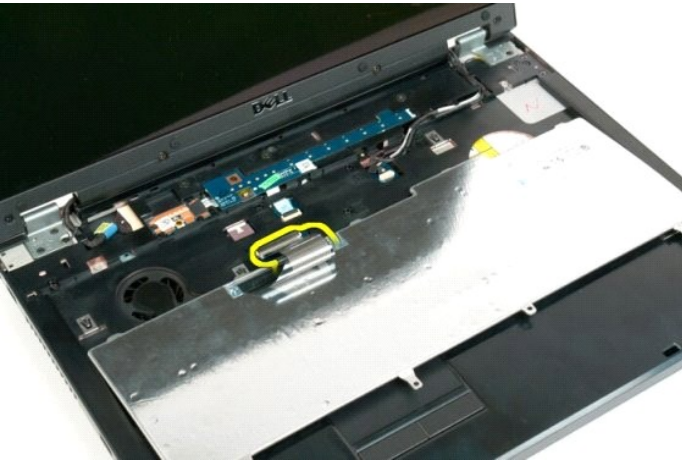
5. Klávesnici obraťte a položte ji vzhůru nohama na pracovní podložku.



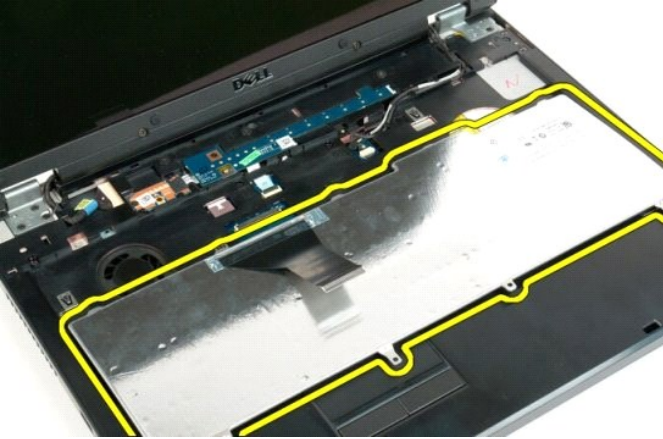
6. Otevřete sponu datového kabelu klávesnice.



7. Vyměňte datový kabel klávesnice ze spony.



8. Vyměňte klávesnici z počítače.



[Zpět na stránku obsahu](#)

[Zpět na stránku obsahu](#)

Paměť

Servisní příručka Dell™ Vostro™ 1720

VAROVÁNÍ: Před manipulací uvnitř počítače si přečtěte bezpečnostní informace dodané s počítačem. Další informace o bezpečnosti a ověřených postupech naleznete na stránce s informacemi o dodržování souladu s regulačními nařízeními www.dell.com/regulatory_compliance.

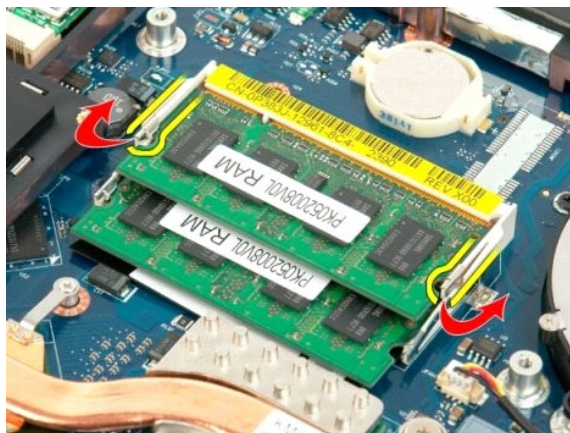
Vyjmutí paměťových modulů



1. Postupujte podle pokynů v části [Před manipulací uvnitř počítače](#).
2. Vyměňte [baterii](#) z počítače.
3. Sundejte [krvčí panel](#) z počítače.



4. Pokud je to možné, vyjměte horní paměťový modul tak, že špičkami prstů opatrně roztáhnete zajišťovací svorky na obou koncích konektoru horního paměťového modulu, až paměťový modul vyskočí ven.



5. Vysuňte paměťový modul z patice.



6. Pokud je to možné, vyjměte dolní paměťový modul tak, že špičkami prstů opatrně roztáhnete zajišťovací svorky na obou koncích konektoru paměťového modulu, až paměťový modul vyskočí ven.



7. Vsuňte paměťový modul z patice.



[Zpět na stránku obsahu](#)

[Zpět na stránku obsahu](#)

Optická jednotka

Servisní příručka Dell™ Vostro™ 1720

VAROVÁNÍ: Před manipulací uvnitř počítače si přečtěte bezpečnostní informace dodané s počítačem. Další informace o bezpečnosti a ověřených postupech naleznete na stránce s informacemi o dodržování souladu s regulačními nařízeními www.dell.com/regulatory_compliance.

Vyjmutí optické jednotky



1. Postupujte podle pokynů v části [Před manipulací uvnitř počítače](#).
2. Vyměňte [baterii](#) z počítače.



3. Vyšroubujte šroub, který připevňuje optickou jednotku k šasi počítače.



4. Zasuňte plastový hrot do zářezu a opatrně vysuňte optickou jednotku z počítače.



5. Vyměňte optickou jednotku z počítače.



[Zpět na stránku obsahu](#)

[Zpět na stránku obsahu](#)

Opěrka rukou

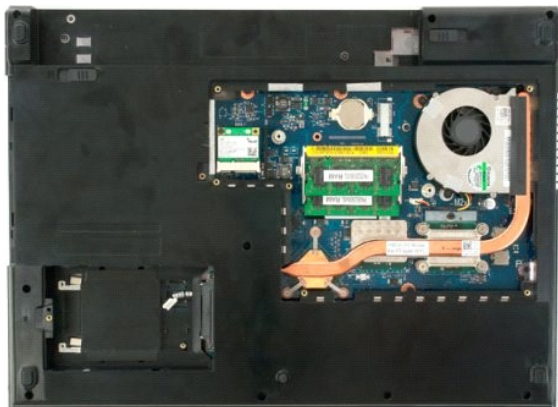
Servisní příručka Dell™ Vostro™ 1720

VAROVÁNÍ: Před manipulací uvnitř počítače si přečtěte bezpečnostní informace dodané s počítačem. Další informace o bezpečnosti a ověřených postupech naleznete na stránce s informacemi o dodržování souladu s regulačními nařízeními www.dell.com/regulatory_compliance.

Vyjmutí opěrky rukou



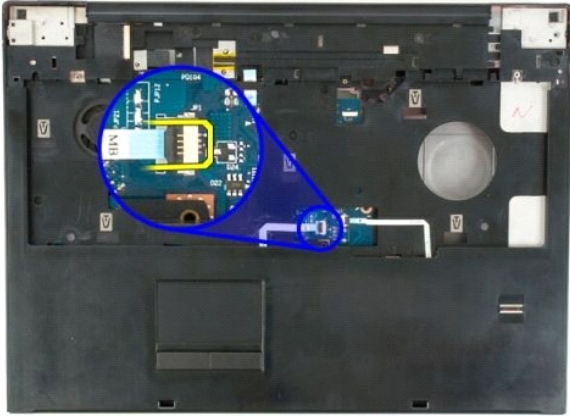
1. Postupujte podle pokynů v části [Před manipulací uvnitř počítače](#).
2. Vyjměte [baterii](#) z počítače.
3. Vyjměte [panel vypínače a panel multimediálních tlačítek](#) z počítače.
4. Vyjměte [klávesnici](#) z počítače.
5. Vyjměte [sestavu displeje](#) z počítače.



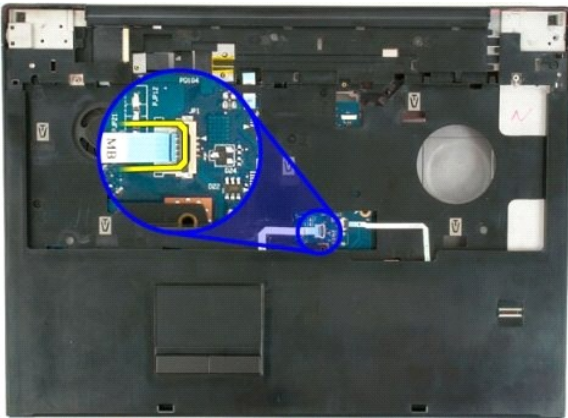
6. Vyšroubujte jedenáct šroubů opěrky rukou, které připevňují opěrku rukou ke spodní straně počítače.



7. Otevřete svorku datového kabelu dotykové destičky.



8. Vyměňte datový kabel dotykové destičky ze svorky.



9. Otevřete svorku datového kabelu čtečky otisků prstů.



10. Vyměňte datový kabel čtečky otisků prstů ze svorky.

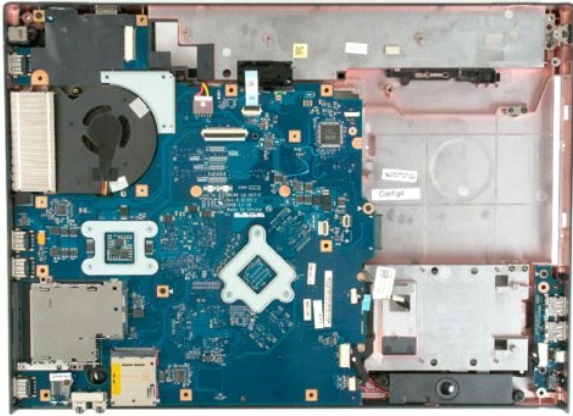


11. Vyšroubujte devět šroubů opěrky rukou, které připevňují opěrku rukou k horní straně počítače.



12. Vyměte opěrku rukou z počítače.





[Zpět na stránku obsahu](#)

[Zpět na stránku obsahu](#)

Chladič a procesor

Servisní příručka Dell™ Vostro™ 1720

VAROVÁNÍ: Před manipulací uvnitř počítače si přečtěte bezpečnostní informace dodané s počítačem. Další informace o bezpečnosti a ověřených postupech naleznete na stránce s informacemi o dodržování souladu s regulačními nařízeními www.dell.com/regulatory_compliance.

Vyjmutí chladiče a procesoru



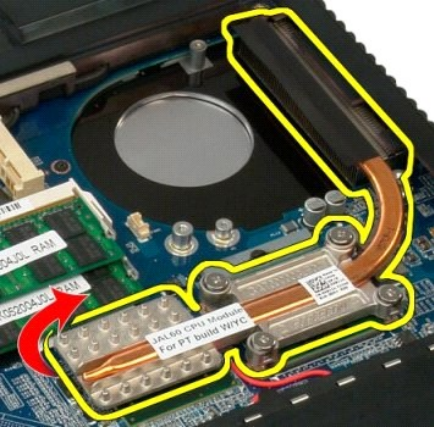
1. Postupujte podle pokynů v části [Před manipulací uvnitř počítače](#).
2. Vyjměte [baterii](#) z počítače.
3. Vyjměte [krycí panel](#) z počítače.
4. Vyjměte [ventilátor](#) z počítače.



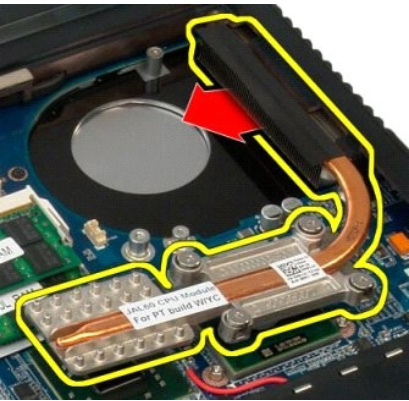
5. Povolte čtyři šroubky, které připevňují chladič k základní desce.



6. Zvedněte okraj chladiče, který je nejbližší ke středu základní desky.



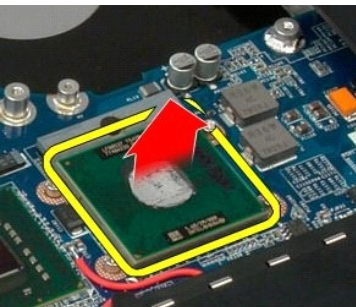
7. Posuňte chladič směrem ke středu počítače a potom ho zvedněte a vyjměte z počítače.



8. Otočte vačku procesoru proti směru chodu hodinových ručiček.



9. Zvedněte procesor kolmo nahoru z patice a dejte pozor, abyste neohnuli žádný z pinů procesoru.





[Zpět na stránku obsahu](#)

[Zpět na stránku obsahu](#)

Sestava reproduktorů

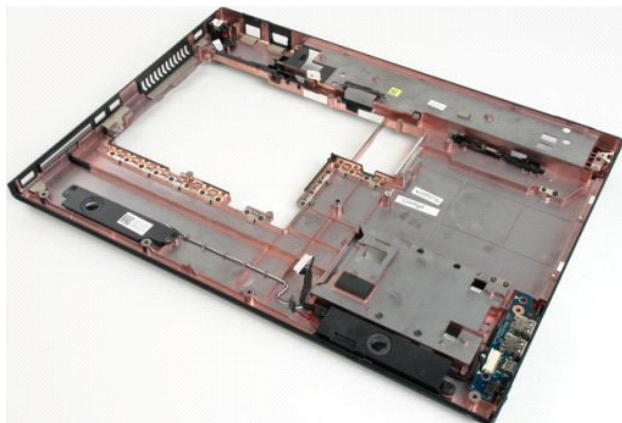
Servisní příručka Dell™ Vostro™ 1720

VAROVÁNÍ: Před manipulací uvnitř počítače si přečtěte bezpečnostní informace dodané s počítačem. Další informace o bezpečnosti a ověřených postupech naleznete na stránce s informacemi o dodržování souladu s regulačními nařízeními www.dell.com/regulatory_compliance.

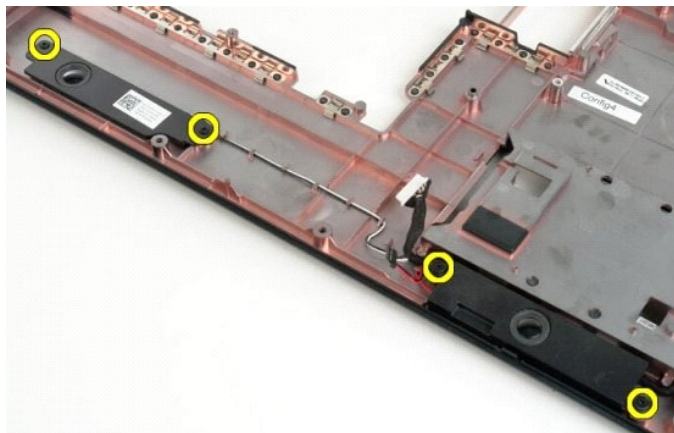
Vyjmutí sestavy reproduktorů



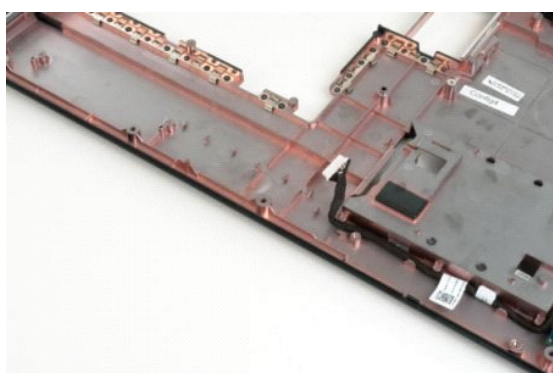
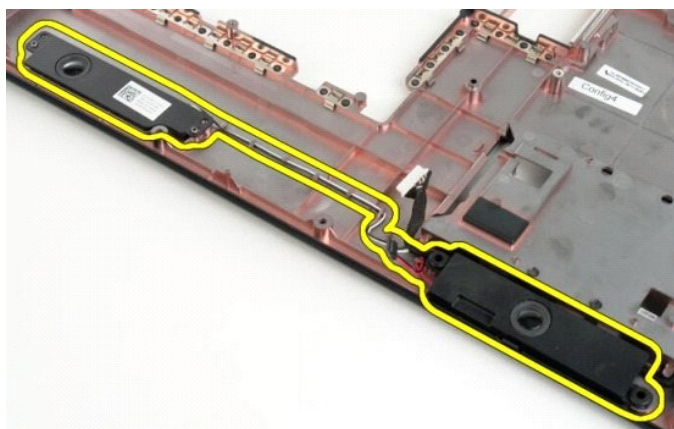
1. Postupujte podle pokynů v části [Před manipulací uvnitř počítače](#).
2. Vyjměte [baterii](#) z počítače.
3. Sejměte [krycí panel](#) z počítače.
4. Vyjměte [ventilátor](#) z počítače.
5. Vyjměte [pevný disk](#) z počítače.
6. Vyjměte [optickou jednotku](#) z počítače.
7. Sejměte [kryt paní](#) z počítače.
8. Vyjměte [klávesnici](#) z počítače.
9. Vyjměte [sestavu displeje](#) z počítače.
10. Vyjměte [opěrku rukou](#) z počítače.
11. Vyjměte [základní desku](#) z počítače.



12. Vyšroubujte čtyři šrouby, které připevňují sestavu reproduktorů k šasi počítače.



13. Vyměňte sestavu reproduktorů z počítače.



[Zpět na stránku obsahu](#)

[Zpět na stránku obsahu](#)

Základní deska

Servisní příručka Dell™ Vostro™ 1720

VAROVÁNÍ: Před manipulací uvnitř počítače Tablet-PC si přečtěte bezpečnostní informace dodané s počítačem Tablet-PC. Další informace o bezpečnosti a ověřených postupech naleznete na stránce s informacemi o dodržování souladu s regulačními nařízeními www.dell.com/regulatory_compliance.

Vyjmutí základní desky



1. Postupujte podle pokynů v části [Před manipulací uvnitř počítače](#).
2. Vyjměte [baterii](#) z počítače.
3. Sejměte [krycí panel](#) z počítače.
4. Vyjměte [ventilátor](#) z počítače.
5. Vyjměte [pevný disk](#) z počítače.
6. Vyjměte [optickou jednotku](#) z počítače.
7. Sejměte [kryt paní](#) z počítače.
8. Vyjměte [klávesnici](#) z počítače.
9. Vyjměte [soustavu displeje](#) z počítače.
10. Vyjměte [opěrku rukou](#) z počítače.



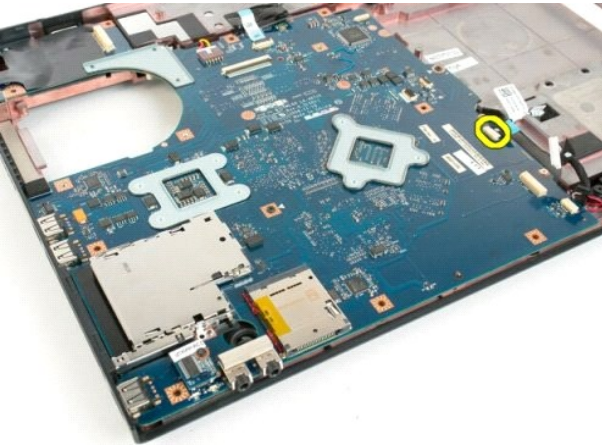
11. Odpojte kabel reproduktoru od konektoru na základní desce.



12. Odpojte datový kabel USB/IEEE 1394 od základní desky.



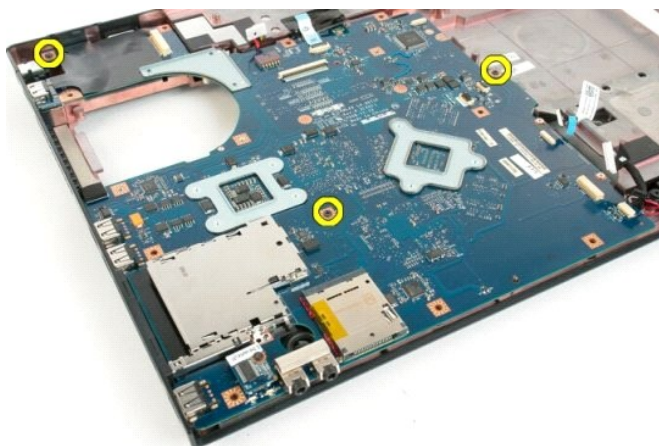
13. Odpojte kabel modulu Bluetooth® od základní desky.



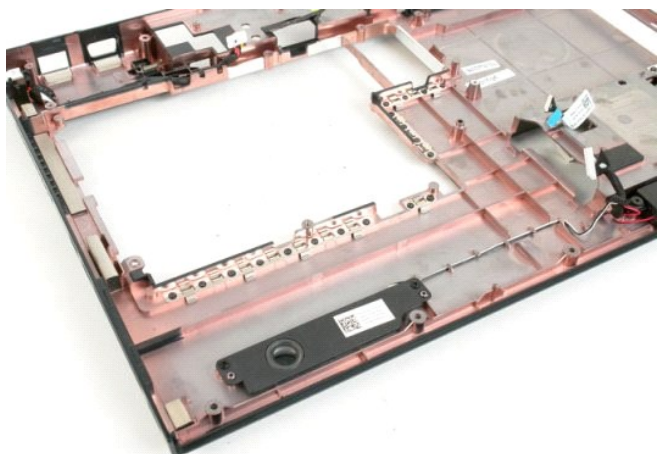
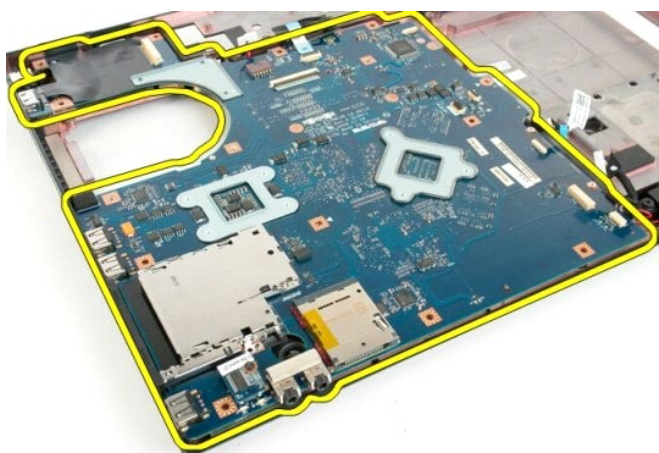
14. Odpojte kabel napájecího zdroje od konektoru na základní desce.



15. Vyšroubujte tři šrouby, které připevňují základní desku k šasi počítače.



16. Vyměňte základní desku ze šasi počítače.



[Zpět na stránku obsahu](#)

[Zpět na stránku obsahu](#)

Deska USB/IEEE 1394

Servisní příručka Dell™ Vostro™ 1720

VAROVÁNÍ: Před manipulací uvnitř počítače si přečtěte bezpečnostní informace dodané s počítačem. Další informace o bezpečnosti a ověřených postupech naleznete na stránce s informacemi o dodržování souladu s regulačními nařízeními www.dell.com/regulatory_compliance.

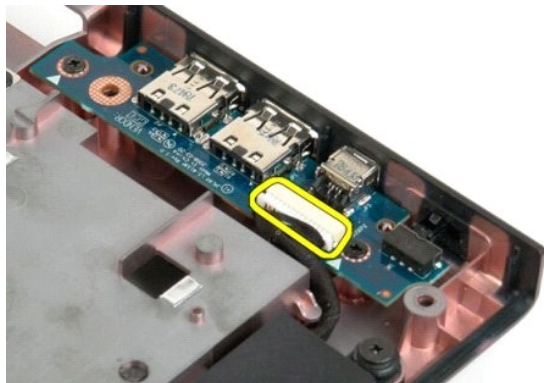
Vyjmutí desky USB/IEEE 1394



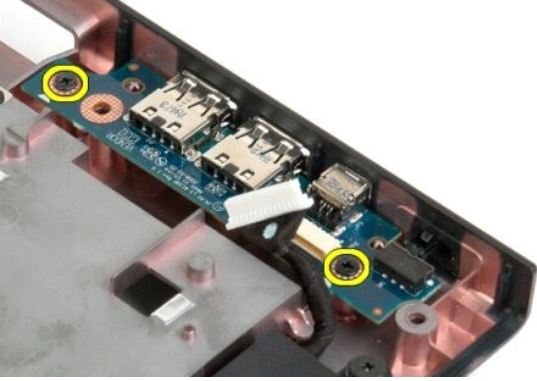
1. Postupujte podle pokynů v části [Před manipulací uvnitř počítače](#).
2. Vyjměte [baterii](#) z počítače.
3. Sejměte [krycí panel](#) z počítače.
4. Vyjměte [ventilátor](#) z počítače.
5. Vyjměte [pevný disk](#) z počítače.
6. Vyjměte [optickou jednotku](#) z počítače.
7. Sejměte [kryt paní](#) z počítače.
8. Vyjměte [klávesnici](#) z počítače.
9. Vyjměte [sstavu displeje](#) z počítače.
10. Vyjměte [opěrku rukou](#) z počítače.



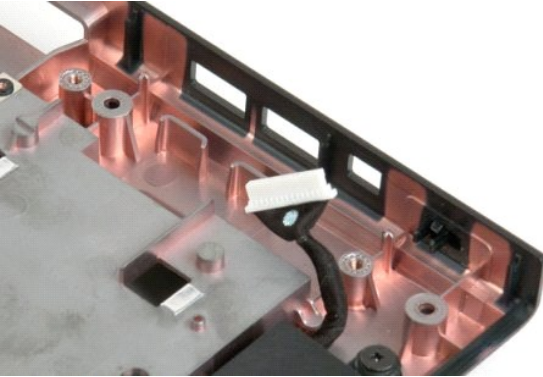
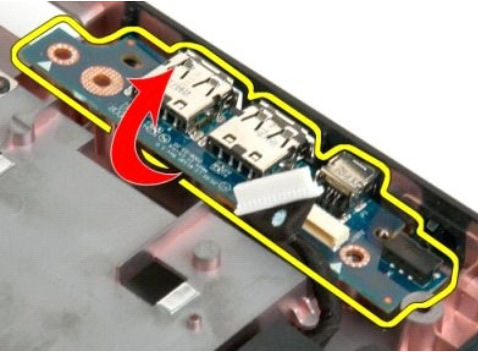
11. Odpojte datový kabel od desky USB.



12. Vyšroubujte dva šrouby, které připevňují desku USB k šasi počítače.



13. Zvedněte vnitřní hranu desky USB a vyjměte desku z počítače.



[Zpět na stránku obsahu](#)

[Zpět na stránku obsahu](#)

Karta bezdrátové sítě (WLAN - Wireless Local Area Network)

Servisní příručka Dell™ Vostro™ 1720

VAROVÁNÍ: Před manipulací uvnitř počítače si přečtěte bezpečnostní informace dodané s počítačem. Další informace o bezpečnosti a ověřených postupech naleznete na stránce s informacemi o dodržování souladu s regulačními nařízeními www.dell.com/regulatory_compliance.

Vyjmutí karty bezdrátové sítě



1. Postupujte podle pokynů v části [Před manipulací uvnitř počítače](#).
2. Vyměňte [baterii](#) z počítače.
3. Sejměte [krycí panel](#) z počítače.



4. Odpojte anténní kabely od karty WLAN.



5. Vyšroubujte šroub, který připevňuje kartu bezdrátové sítě k počítači.



6. Vyměňte kartu bezdrátové sítě z počítače.



[Zpět na stránku obsahu](#)

[Zpět na stránku obsahu](#)

Interní karta s bezdrátovou technologií Bluetooth®

Servisní příručka Dell™ Vostro™ 1720

VAROVÁNÍ: Před manipulací uvnitř počítače si přečtěte bezpečnostní informace dodané s počítačem. Další informace o bezpečnosti a ověřených postupech naleznete na stránce s informacemi o dodržování souladu s regulačními nařízeními www.dell.com/regulatory_compliance.

Vyjmutí interní karty s bezdrátovou technologií Bluetooth



1. Postupujte podle pokynů v části [Před manipulací uvnitř počítače](#).
2. Vyjměte [baterii](#) z počítače.
3. Vyjměte [pevný disk](#) z počítače.



4. Vyšroubujte šroub, kterým je připevněn modul Bluetooth.



5. Zvedněte okraj modulu Bluetooth, který je nejbližší k přední straně počítače.



6. Odpojte datový kabel modulu Bluetooth.



7. Vyměňte modul Bluetooth z počítače.



[Zpět na stránku obsahu](#)

Práce s počítačem

Servisní příručka Dell™ Vostro™ 1720

- [Před manipulací uvnitř počítače](#)
- [Doporučené nástroje](#)
- [Vypnutí počítače](#)
- [Po manipulaci uvnitř počítače](#)

Před manipulací uvnitř počítače

Dodržujte následující bezpečnostní zásady, abyste zabránili možnému poškození počítače nebo úrazu. Není-li uvedeno jinak, u každého postupu se v tomto dokumentu předpokládá, že platí tyto podmínky:

- 1 Provedli jste kroky v části [Práce s počítačem](#).
- 1 Prostudovali jste si bezpečnostní informace dodané s počítačem.
- 1 Součást může být vyměněna nebo (v případě samostatného nákupu) nainstalována podle postupu demontáže provedeného v obráceném pořadí kroků.

VAROVÁNÍ: Před manipulací uvnitř počítače si přečtěte bezpečnostní informace dodané s počítačem. Další informace o bezpečnosti a ověřených postupech naleznete na stránce s informacemi o dodržování souladu s regulačními nařízeními www.dell.com/regulatory_compliance.

UPOZORNĚNÍ: Opravy počítače smí provádět pouze kvalifikovaný servisní technik. Na škody způsobené neoprávněným servisním zásahem se záruka nevztahuje.

UPOZORNĚNÍ: Aby nedošlo k elektrostatickému výboji, použijte uzemňovací náramek nebo se opakovaně dotýkejte nenatřeného kovového povrchu (například konektoru na zadní straně počítače).

UPOZORNĚNÍ: Se součástmi a kartami zacházejte opatrně. Nedotýkejte se součástí ani kontaktů na kartě. Držte kartu za hrany nebo za kovový montážní držák. Součástí (například procesor) držte za hrany, nikoli za kolíky.

UPOZORNĚNÍ: Při odpojování kabelu táhněte za konektor nebo za ouško, nikoli za samotný kabel. Některé kabely jsou vybaveny konektory s pojistkami. Pokud odpojujete tento typ kabelu, před odpojením kabelu pojistky stiskněte. Při odtahování konektorů od sebe je udržujte rovnoměrně seřazené, abyste neohnuli některé kolíky konektorů. Před připojením kabelu také zkontrolujte, zda jsou oba konektory správně nasměrovány a zarovnané.

POZNÁMKA: Barva vašeho počítače a některých součástí může být jiná, než je uvedeno v tomto dokumentu.

Před manipulací uvnitř počítače proveďte následující kroky – zabráníte tak případnému poškození.

1. Zkontrolujte, zda je pracovní povrch plochý a čistý, aby nedocházelo k poškrábání krytu počítače.
2. Vypněte počítač (viz [Vypnutí počítače](#)).
3. Pokud je počítač připojen k dokovací stanici, například do volitelné multimediální základny nebo k externí baterii, odpojte je.

UPOZORNĚNÍ: Při odpojování síťového kabelu nejprve odpojte kabel od počítače a potom ze síťového zařízení.

4. Odpojte od počítače veškeré síťové kabely.
5. Odpojte počítač a všechna připojená zařízení z elektrických zásuvek.
6. Zavřete displej a položte počítač spodní stranou nahoru na plochý pracovní povrch.

UPOZORNĚNÍ: Před servisním zásahem uvnitř počítače je třeba vyjmout hlavní baterii, aby nedošlo k poškození základní desky.

7. Vyjměte hlavní baterii (viz [Vymutí baterie](#)).
8. Otočte počítač horní stranou nahoru.
9. Otevřete displej.
10. Stisknutím vypínače uzemněte základní desku.

UPOZORNĚNÍ: Zabraňte nebezpečí úrazu elektrickým proudem – před otevřením displeje vždy odpojte počítač z elektrické zásuvky.

UPOZORNĚNÍ: Než se dotknete libovolné komponenty uvnitř počítače, uzemněte se tak, že se dotknete nenatřeného kovového povrchu, například na zadní stěně počítače. Během manipulace se opakovaně dotýkejte nenatřeného kovového povrchu, abyste odvedli potenciální elektrostatický náboj, který může poškodit vnitřní součásti.

11. Vyjměte nainstalované karty ExpressCard nebo Smart Card z příslušných slotů.
12. Vyjměte pevný disk (viz [Vymutí pevného disku](#)).

Doporučené nástroje

Postupy uvedené v tomto dokumentu mohou vyžadovat použití těchto nástrojů:


- 1 Malý plochý šroubovák
- 1 Křížový šroubovák č. 0
- 1 Křížový šroubovák č. 1
- 1 Malá plastová jehla
- 1 Disk CD s aktualizacím programem pro Flash BIOS

Vypnutí počítače

△ **UPOZORNĚNÍ:** Před vypnutím počítače uložte a zavřete všechny otevřené soubory a ukončete všechny spuštěné aplikace. Zamezíte tak ztrátě dat.

1. Vypněte operační systém:

1 **System Windows Vista:**

Klepněte na tlačítko **Start** , klepněte na šipku v pravém dolním rohu nabídky **Start**, jak je znázorněno níže, a pak klepněte na tlačítko **Vypnout**.



1 **System Windows XP:**

Klepněte na tlačítko **Start** → **Vypnout počítač** → **Vypnout**.

Po dokončení procesu vypnutí operačního systému se počítač vypne.

2. Zkontrolujte, zda jsou počítač a všechna připojená zařízení vypnutá. Pokud se počítač a všechna připojená zařízení nevypnou automaticky po vypnutí operačního systému, stiskněte a podržte vypínač asi 4 sekundy a vypněte jej tak.

Po manipulaci uvnitř počítače

Po dokončení montáže se před zapnutím počítače ujistěte, že jsou připojena všechna externí zařízení, karty, kabely atd.

△ **UPOZORNĚNÍ:** Používejte pouze baterii určenou speciálně pro tento počítač Dell. Předejdete tak poškození počítače. Nepoužívejte baterie určené pro jiné počítače Dell.

1. Připojte veškerá externí zařízení, například replikátor portů, externí baterii nebo mediální základnu, a namontujte všechny karty, například kartu ExpressCard.
2. Připojte všechny telefonní nebo síťové kabely k počítači.

△ **UPOZORNĚNÍ:** Chcete-li připojit síťový kabel, nejprve připojte kabel do síťového zařízení a pak do počítače.

3. Vraťte zpět [baterie](#).
4. Připojte počítač a všechna připojená zařízení do elektrických zásuvek.
5. Zapněte počítač.

[Zpět na stránku obsahu](#)